



ThaiPOS Tools  
User Manual

For Palm OS Garnet



# Contents

---

Introduction .....	5
ThaiPOS Tools สำหรับ Palm OS Garnet .....	5
ความต้องการของระบบ .....	5
ThaiPOS Fonts .....	6
Installation .....	7
วิธีการติดตั้งโปรแกรม .....	7
รายละเอียดของไฟล์โปรแกรม ThaiPOS Fonts .....	7
Setting & Using .....	8
การตั้งค่าการใช้งานโปรแกรม ThaiPOS Fonts .....	8
การสร้าง Application Font Profile .....	8
การสร้าง ThaiPOS Font Profile .....	8
การสร้าง System Font Profile .....	9
ThaiPOS Keyboards .....	11
Installation .....	12
วิธีการติดตั้งโปรแกรม .....	12
รายละเอียดของไฟล์โปรแกรม ThaiPOS Keyboards .....	12
Setting & Using .....	13
การตั้งค่าการใช้งานโปรแกรม ThaiPOS Keyboards .....	13
การสร้าง Application Keyboard Plug-in .....	13
การสร้าง ThaiPOS Keyboard Plug-in .....	13
การสร้างแป้นพิมพ์เป็นภาษาต่างชาติในโปรแกรมที่ต้องการ .....	15
ThaiPOS Complete .....	16
Installation .....	17
วิธีการติดตั้งโปรแกรม .....	17
รายละเอียดของไฟล์โปรแกรม ThaiPOS Complete .....	17

Setting & Using .....	18
การตั้งค่าการใช้งานโปรแกรม ThaiPOS Complete. . . . .	18
ThaiPOS Dictionary .....	19
Installation .....	20
วิธีการติดตั้งโปรแกรม .....	20
รายละเอียดของไฟล์โปรแกรม ThaiPOS Dictionary .....	20
Setting & Using .....	21
การตั้งค่าการใช้งานโปรแกรม ThaiPOS Dictionary . . . . .	21
ThaiPOS SMS .....	22
Installation .....	23
วิธีการติดตั้งโปรแกรม .....	23
รายละเอียดของไฟล์โปรแกรม ThaiPOS SMS .....	23
Setting & Using .....	24
การตั้งค่าการใช้งานโปรแกรม ThaiPOS SMS . . . . .	24
กำหนดรูปแบบการเชื่อมต่อ .....	24
กำหนดเบอร์โทรของศูนย์ข้อความ (Message Center) .....	25
การส่งข้อความ .....	26
การป้อนข้อความ .....	27
การรับหรือโหลดข้อความ .....	27
ThaiPOS Onscreen Control.....	28
Installation .....	29
วิธีการติดตั้งโปรแกรม .....	30
รายละเอียดของไฟล์โปรแกรม ThaiPOS Onscreen Control .....	30
Setting & Using .....	31
การตั้งค่าการใช้งานโปรแกรม ThaiPOS Onscreen Control . . . . .	31

ThaiPOS Overlays .....	32
<b>Installation</b> .....	33
วิธีการติดตั้งโปรแกรม .....	33
รายละเอียดของไฟล์โปรแกรม ThaiPOS Overlays .....	33
<b>Setting &amp; Using</b> .....	34
การตั้งค่าการใช้งานโปรแกรม ThaiPOS Overlays ...	34

# Introduction

---

## ThaiPOS Tools สำหรับ Palm OS Garnet

ThaiPOS Tools เป็นชุดโปรแกรมรรถประโยชน์ ที่เพิ่มประสิทธิภาพในการทำงานให้กับโปรแกรม ThaiPOS โดยมีความสามารถในการจัดการรูปแบบตัวอักษร, รูปแบบคีย์บอร์ด, แนะนำตัวละครขณะป้อนข้อความ, เพิ่มตัวละครและคำศัพท์, รับ-ส่งข้อความสั้น (SMS) เป็นภาษาไทย, Pop-up Dialog แสดงปุ่มต่างๆ ที่อยู่บนพื้นที่ Graffiti และไทย User Interface

ความต้องการของระบบ (สำหรับ Palm OS Garnet หรือใหม่กว่า)

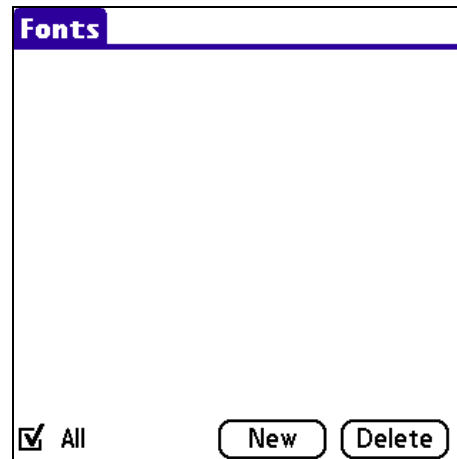
- เป็นเครื่อง Palm, Sony CLIE และเครื่องมือที่ใช้ระบบปฏิบัติการ Palm OS Garnet หรือใหม่กว่า และติดตั้งชุดโปรแกรมระบบภาษาไทยของ ThaiPOS
-

## ThaiPOS Fonts

ThaiPOS Fonts เป็นโปรแกรมที่ใช้ในการสร้างและจัดการรูปแบบของชุดอักษร (Font Profile) ของโปรแกรม ThaiPOS ด้วยรูปแบบของชุดอักษรที่มีให้เลือกใช้ในคลังชุดอักษร (Font Suitcase) เพื่อใช้ในการเปลี่ยนแปลงรูปแบบของตัวอักษรที่ใช้สำหรับการแสดงผลโดยทั่วไปของ Palm OS



รูป 1



รูป 2

- การสร้างเป็น Application Font Profile สำหรับเปลี่ยนรูปแบบของตัวอักษรที่ใช้สำหรับการแสดงผลในแต่ละโปรแกรมให้มีความแตกต่างกันไป
- การสร้างเป็น ThaiPOS Font Profile สำหรับเปลี่ยนรูปแบบของตัวอักษรที่ใช้สำหรับการแสดงผลในทุกโปรแกรมทั้งหมดของเครื่องมือถือให้แสดงผลเป็นรูปแบบเดียวกัน
- การสร้างเป็น System Font Profile โดยจะใช้รูปแบบตัวอักษรภาษาอังกฤษดั้งเดิมของ Palm OS (เลือกชื่อฟอนต์ที่นำหน้าด้วย System) เพื่อให้ ThaiPOS ปิดการทำงานชั่วคราวทุกครั้งเมื่อเข้าไปในโปรแกรมนั้นๆ เหมาะสำหรับโปรแกรมประเภทเกมส์ที่ต้องการความมีเสถียรภาพในการทำงาน หรือโปรแกรมที่ไม่มีความต้องการใช้ภาษาไทย เพื่อให้สามารถแสดงอักขระพิเศษ เช่น เครื่องหมายยกกำลัง, องศา ฯลฯ

### ความต้องการของระบบ (สำหรับ Palm OS Garnet หรือใหม่กว่า)

- เป็นเครื่อง Palm, Sony CLIE และเครื่องมือถือที่ใช้ระบบปฏิบัติการ Palm OS Garnet หรือใหม่กว่า
- และติดตั้งชุดโปรแกรมระบบภาษาไทยของ ThaiPOS

---

# Installation

---

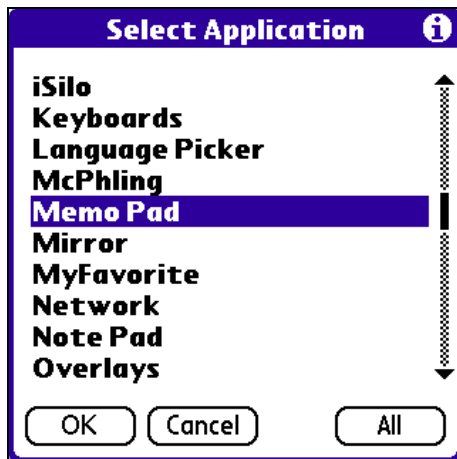
วิธีการติดตั้งโปรแกรม (สำหรับ Palm OS Garnet หรือใหม่กว่า)

- ผู้ใช้สามารถทำการติดตั้งโปรแกรม ThaiPOS Fonts จากแผ่นโปรแกรม CD Installer ของ ThaiPOS หรือติดตั้งด้วยการดาวน์โหลดโปรแกรม ThaiPOS Fonts จากเว็บไซต์ของบริษัทฯ
    1. การติดตั้งจากแผ่นโปรแกรม CD Installer โดยผู้ใช้สามารถทำการติดตั้งตามลำดับขั้นตอนที่โปรแกรม Installer ได้ทำการแนะนำไว้อย่างชัดเจน
    2. ติดตั้งด้วยการดาวน์โหลดโปรแกรม ThaiPOS Fonts จากเว็บไซต์ของบริษัทฯ โดยผู้ใช้สามารถดาวน์โหลดได้ที่ <http://www.kktechnologies.com/download.html> และทำการติดตั้งด้วยโปรแกรม Install Tool หรือ Quick Install
  
  - รายละเอียดของไฟล์โปรแกรม ThaiPOS Fonts ที่จะต้องทำการติดตั้งมีดังนี้
    1. ThaiFontMgr.prc
    2. ไฟล์ฟอนต์ที่ซึ่ลงท้ายด้วย \_afnx.prc (ไฟล์ Font Suitcases สามารถติดตั้งใน Expansion Card ได้ โดยทำการติดตั้งไว้ใน Path “ /Palm/Launcher ” และหากต้องการกำหนด Path เอง สามารถเข้าไปตั้งค่ากำหนด Path ได้ที่เมนู Preference ในตัวโปรแกรม ThaiPOS Fonts)
-

## Setting & Using

### การตั้งค่าการใช้งาน โปรแกรม ThaiPOS Fonts

- ให้ผู้ใช้แตะที่ไอคอน Fonts (รูป 1) เพื่อเปิดโปรแกรม แตะที่ปุ่ม “New”(รูป 2) แล้วจะปรากฏหน้าจอ “Select Application” ขึ้นมา (รูป 3)
- สำหรับการสร้าง Application Font Profile เลือกโปรแกรมที่ต้องการ แตะที่ปุ่ม “OK”(รูป 3) แล้วจะปรากฏหน้าจอแสดงรูปแบบอักษรทั้ง 5 ชนิด (รูป 4) ที่มีอยู่ในเครื่องมือถือของผู้ใช้
- สำหรับการสร้าง ThaiPOS Font Profile ให้แตะที่ปุ่ม “All”(รูป 3) แล้วจะปรากฏหน้าจอแสดงรูปแบบอักษรทั้ง 5 ชนิด (รูป 4) ที่มีอยู่ในเครื่องมือถือของผู้ใช้



รูป 3



รูป 4

- ให้ผู้ใช้แตะที่ปุ่ม “Change” (รูป 4) แล้วจะปรากฏหน้าจอ “Select Font” (รูป 5, 6, 7, 8, 9) เพื่อทำการเปลี่ยนรูปแบบตัวอักษรทั้ง 5 ชนิด ซึ่งได้แก่ Standard, Bold, Large, Large Bold และ Symbol โดยผู้ใช้สามารถเลือกรูปแบบตัวอักษรได้จากรายการของฟอนต์ที่แสดงอยู่ โดยแตะไปที่รายการฟอนต์ที่ต้องการเพื่อดูตัวอย่างของรูปแบบตัวอักษรที่เปลี่ยนไป เมื่อผู้ใช้ได้เปลี่ยนรูปแบบตัวอักษรเป็นที่พอใจแล้วให้แตะไปที่ปุ่ม “OK” เพื่อยืนยันการเปลี่ยนรูปแบบตัวอักษร



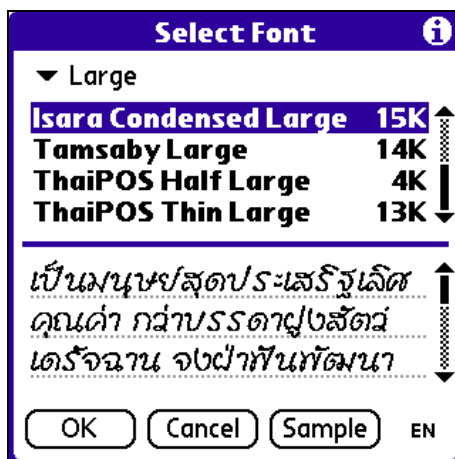
- สำหรับการสร้าง System Font Profile เลือกโปรแกรมที่ต้องการ และที่ปุ่ม “OK”(รูป 3) แล้วจะปรากฏหน้าจอแสดงรูปแบบอักษรทั้ง 5 ชนิด (รูป 4) ที่มีอยู่ในเครื่องมือถือของผู้ใช้ แล้วแตะที่ปุ่ม “Change” (รูป 4) แล้วจะปรากฏหน้าจอ “Select Font” (รูป 5, 6, 7, 8, 9) ให้ผู้ใช้เลือกรูปแบบตัวอักษรได้จากรายการของฟอนต์ที่แสดงอยู่ โดยให้เลือกฟอนต์ที่มีชื่อนำหน้าว่า “System” ซึ่งเป็นรูปแบบอักษรภาษาอังกฤษดั้งเดิมของ Palm OS เมื่อผู้ใช้ได้เปลี่ยนรูปแบบตัวอักษรเรียบร้อยแล้ว ให้แตะไปที่ปุ่ม “OK” เพื่อยืนยันการเปลี่ยนรูปแบบตัวอักษร



รูป 5



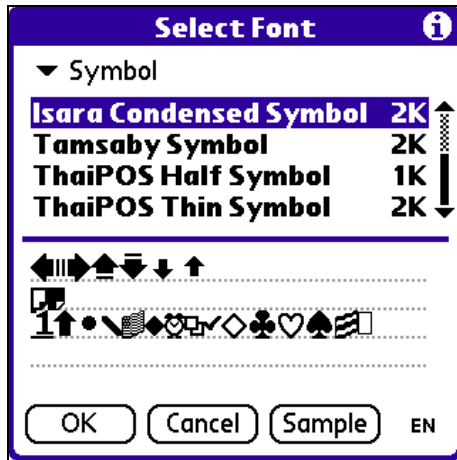
รูป 6



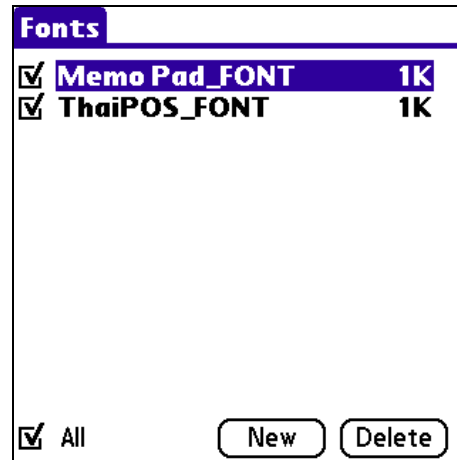
รูป 7



รูป 8



รูป 9

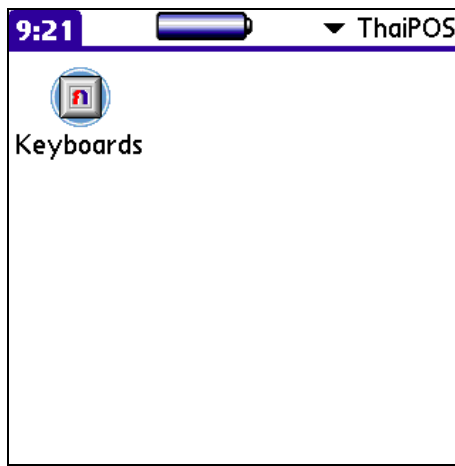


รูป 10

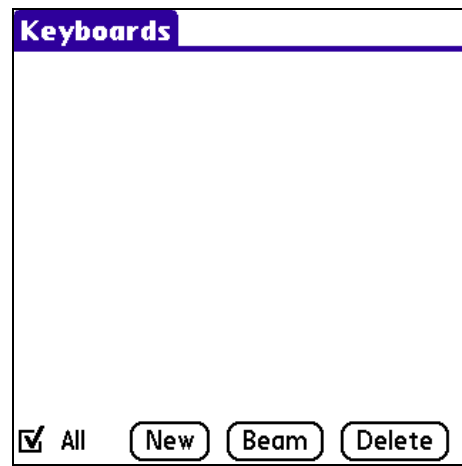
- เมื่อผู้ใช้ได้เปลี่ยนรูปแบบตัวอักษรเรียบร้อยแล้ว โปรแกรมจะสร้างรูปแบบของชุดอักษร (Font Profile) ขึ้นมาในรายการ (รูป 10) เช่น ถ้าผู้ใช้เปลี่ยนรูปแบบตัวอักษรที่ใช้แสดงผลในโปรแกรม Memo Pad ก็จะได้รูปแบบของชุดอักษร (Font Profile) ชื่อว่า Memo Pad\_FONT เป็นต้น และผู้ใช้สามารถเปิดหรือปิดการทำงานของรูปแบบของชุดอักษร (Font Profile) ที่สร้างขึ้นได้
- ถ้าผู้ใช้ต้องการที่จะแก้ไขรูปแบบตัวอักษรที่รูปแบบของชุดอักษร (Font Profile) ให้แตะไปที่ รายการรูปแบบของชุดอักษร (Font Profile) ที่ต้องการแก้ไขสองครั้ง (รูป 10) แล้วจะปรากฏหน้าจอ สำหรับการทำการแก้ไขรูปแบบตัวอักษรทั้ง 5 ชนิดขึ้นมา (รูป 5, 6, 7, 8, 9)

## ThaiPOS Keyboards

ThaiPOS Keyboards เป็นโปรแกรมที่ใช้ในการสร้างและจัดการรูปแบบของชุดแป้นพิมพ์ (Keyboard Plug-Ins) ของโปรแกรม ThaiPOS ด้วยรูปแบบแป้นพิมพ์ที่มีให้เลือกใช้ในคลังชุดแป้นพิมพ์ (Keyboard Suitcase) เพื่อใช้ในการเปลี่ยนแปลงรูปแบบของแป้นพิมพ์ที่ใช้สำหรับการแสดงผลบนจอภาพ โดยทั่วไปของ Palm OS



รูป 1



รูป 2

- การสร้างเป็น Application Keyboard Plug-in สำหรับเปลี่ยนรูปแบบแป้นพิมพ์บนจอภาพในแต่ละโปรแกรมให้มีความแตกต่างกันไป
- การสร้างเป็น ThaiPOS Keyboard Plug-in สำหรับเปลี่ยนรูปแบบแป้นพิมพ์บนจอภาพในทุกโปรแกรมทั้งหมดของเครื่องมือถือให้เป็นรูปแบบเดียวกัน
- ThaiPOS Keyboards สามารถใช้งานร่วมกับโปรแกรม ThaiPOS Fonts เพื่อกำหนดให้โปรแกรมที่ต้องการ ทำงานเป็นภาษาต่างชาติดีอื่นๆ ได้ ด้วยการเลือกแป้นพิมพ์จากโฟลเดอร์ International ใน Keyboard Suitcases เพื่อเปลี่ยนแป้นพิมพ์เป็นของภาษาต่างชาติดีที่ต้องการ และใช้ ThaiPOS Fonts กำหนดการแสดงผลรูปแบบอักษรให้เป็นจาก System

### ความต้องการของระบบ (สำหรับ Palm OS Garnet หรือใหม่กว่า)

- เป็นเครื่อง Palm, Sony CLIE และเครื่องมือถือที่ใช้ระบบปฏิบัติการ Palm OS Garnet หรือใหม่กว่า
- และติดตั้งชุดโปรแกรมระบบภาษาไทยของ ThaiPOS

---

# Installation

---

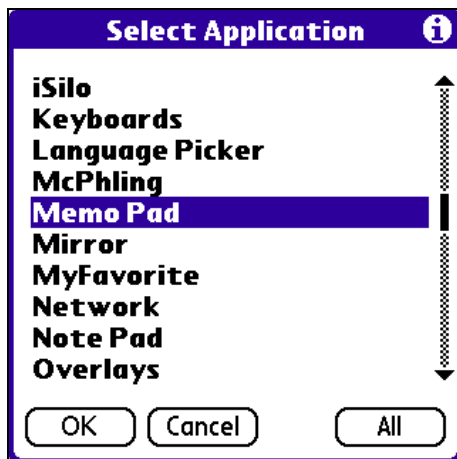
วิธีการติดตั้งโปรแกรม (สำหรับ Palm OS Garnet หรือใหม่กว่า)

- ผู้ใช้สามารถทำการติดตั้งโปรแกรม ThaiPOS Keyboards จากแผ่นโปรแกรม CD Installer ของ ThaiPOS หรือติดตั้งด้วยการดาวน์โหลดโปรแกรม ThaiPOS Keyboards จากเว็บไซต์ของบริษัทฯ  
    1. การติดตั้งจากแผ่นโปรแกรม CD Installer โดยผู้ใช้สามารถทำการติดตั้งตามลำดับขั้นตอนที่โปรแกรม Installer ได้ทำการแนะนำไว้อย่างชัดเจน
    2. ติดตั้งด้วยการดาวน์โหลดโปรแกรม ThaiPOS Keyboards จากเว็บไซต์ของบริษัทฯ โดยผู้ใช้สามารถดาวน์โหลดได้ที่ <http://www.kktechnologies.com/download.html> และทำการติดตั้งด้วยโปรแกรม Install Tool หรือ Quick Install
  - รายละเอียดของไฟล์โปรแกรม ThaiPOS Keyboards ที่จะต้องทำการติดตั้งมีดังนี้
    1. ThaiKeyMgr.prc
    2. ไฟล์คีย์บอร์ดที่ซื้อลงท้ายด้วย \_tkbd.prc (ไฟล์ Keyboard Suitcases สามารถติดตั้งใน Expansion Card ได้ โดยทำการติดตั้งไว้ใน Path “ /Palm/Launcher ” และหากต้องการกำหนด Path เอง สามารถเข้าไปตั้งค่ากำหนด Path ได้ที่เมนู Preference ในตัวโปรแกรม ThaiPOS Keyboards)
-

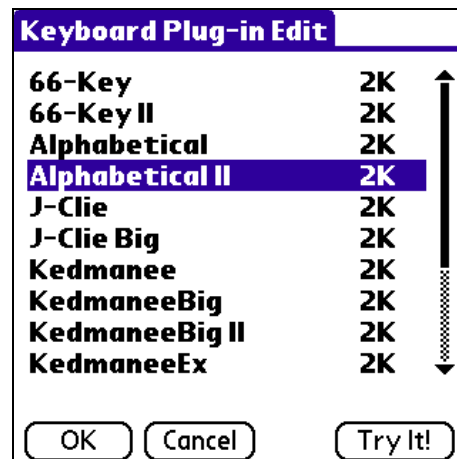
## Setting & Using

### การตั้งค่าการใช้งาน โปรแกรม ThaiPOS Keyboards

- ให้ผู้ใช้แตะที่ไอคอน Keyboards (รูป 1) แล้วแตะที่ปุ่ม “New”(รูป 2) แล้วจะปรากฏหน้าจอ “Select Application” ขึ้นมา (รูป 3)
- สำหรับการสร้าง Application Keyboard Plug-in เลือกโปรแกรมที่ต้องการแล้วแตะที่ปุ่ม “OK”(รูป 3) แล้วจะปรากฏหน้าจอ “Keyboard Plug-in Edit” ขึ้นมา (รูป 4)
- สำหรับการสร้าง ThaiPOS Keyboard Plug-in ให้แตะที่ปุ่ม “All”(รูป 3) แล้วจะปรากฏหน้าจอ “Keyboard Plug-in Edit” ขึ้นมา (รูป 4)

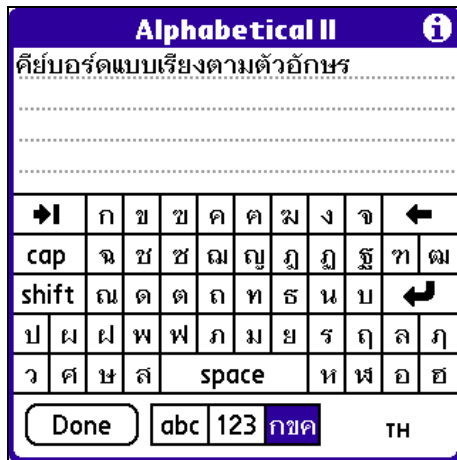


รูป 3



รูป 4

- ผู้ใช้สามารถเลือกรูปแบบแป้นพิมพ์ได้จากรายการรูปแบบของชุดแป้นพิมพ์ (Keyboard Plug-Ins) ที่แสดงอยู่ (รูป 4) โดยแตะไปที่รายการรูปแบบของชุดแป้นพิมพ์ (Keyboard Plug-Ins) ที่ต้องการแล้วแตะที่ปุ่ม “Try It!” (รูป 4) เพื่อดูตัวอย่างรูปแบบของแป้นพิมพ์ แล้วแตะที่ปุ่ม “Done” เพื่อปิดหน้าจอแสดงตัวอย่างรูปแบบของแป้นพิมพ์ และกลับมาหน้าจอ “ Keyboard Plug-in Edit ”



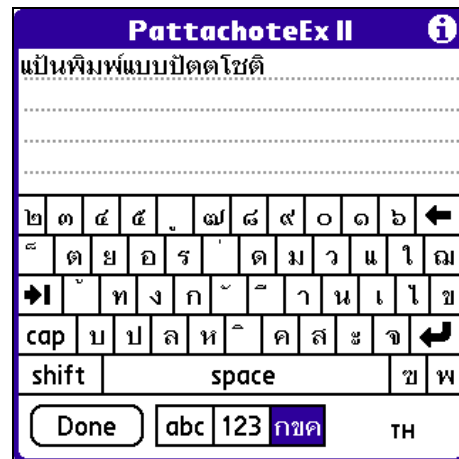
รูป 5



รูป 6



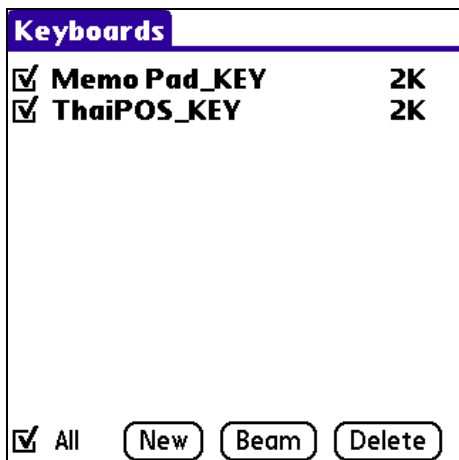
รูป 7



รูป 8



รูป 9

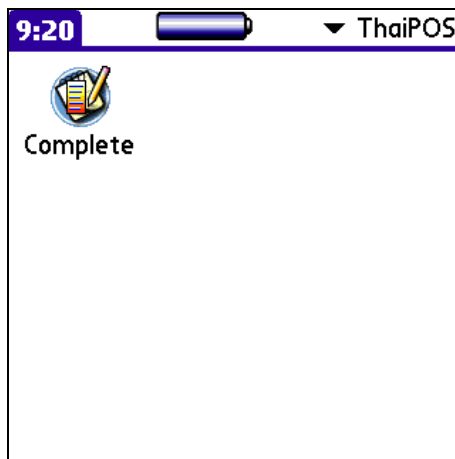


รูป 10

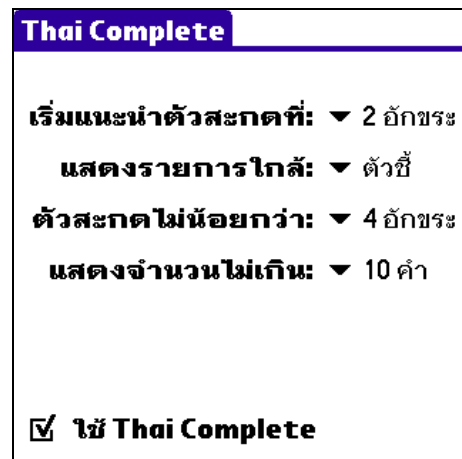
- เมื่อผู้ใช้ได้เลือกรูปแบบแป้นพิมพ์เป็นที่พอใจแล้วให้แตะไปที่ปุ่ม “OK” (รูป 4) เพื่อยืนยันการเลือกรูปแบบแป้นพิมพ์ เมื่อผู้ใช้ได้เลือกรูปแบบแป้นพิมพ์เรียบร้อยแล้ว โปรแกรมจะสร้างรูปแบบของชุดแป้นพิมพ์ (Keyboard Plug-Ins) ขึ้นมาในรายการ (รูป 10) เช่น ถ้าผู้ใช้เลือกรูปแบบแป้นพิมพ์ที่แสดงในโปรแกรม Memo Pad ก็จะได้รูปแบบของชุดแป้นพิมพ์ (Keyboard Plug-Ins) ชื่อว่า Memo Pad\_KEY เป็นต้น และผู้ใช้สามารถเปิดหรือปิดการทำงานของรูปแบบของชุดแป้นพิมพ์ (Keyboard Plug-Ins) ที่สร้างขึ้นได้
- ถ้าผู้ใช้ต้องการที่จะแก้ไขรูปแบบของชุดแป้นพิมพ์ (Keyboard Plug-Ins) ที่สร้างขึ้นให้แตะไปที่รายการรูปแบบของชุดแป้นพิมพ์ (Keyboard Plug-Ins) ที่ต้องการแก้ไขสองครั้ง (รูป 10) แล้วจะปรากฏหน้าจอ “ Keyboard Plug-in Edit ” สำหรับทำการแก้ไขรูปแบบแป้นพิมพ์
- นอกจากนี้ ThaiPOS Keyboards ยังสามารถทำงานร่วมกับโปรแกรม ThaiPOS Fonts เพื่อกำหนดรูปแบบแป้นพิมพ์เป็นภาษาต่างชาติในโปรแกรมที่ต้องการ (รูป 9) ด้วยการเลือกแป้นพิมพ์ในโฟลเดอร์ Keyboard Suitcases\International เพื่อเลือกแป้นพิมพ์เป็นของภาษาต่างชาติที่ผู้ใช้ต้องการ และใช้โปรแกรม ThaiPOS Fonts กำหนดการแสดงผลรูปแบบอักษรทั้ง 5 ชนิดในเครื่องมือถือให้เป็น System ทั้งหมด

## ThaiPOS Complete

ThaiPOS Complete เป็นโปรแกรมที่มีความสามารถในการแสดงรายการตัวสะกดภาษาไทยขณะที่ผู้ใช้กำลังป้อนข้อความ เพื่ออำนวยความสะดวกกับผู้ใช้ในการเลือกเติมเต็มคำให้สมบูรณ์ และผู้ใช้สามารถป้อนข้อความได้อย่างต่อเนื่องทั้งประโยค ไม่ว่าจะเป็นการป้อนข้อความด้วยแป้นพิมพ์บนหน้าจอ หรือจะเป็นการเขียนกราฟิที่ภาษาไทย



รูป 1



รูป 2

ThaiPOS Complete มาพร้อมกับเทคโนโลยี KK@Spell ที่มีความสามารถในการตัดแบ่งและการทำนายคำขึ้นใหม่ และ ThaiPOS Complete ใช้คำศัพท์จากพจนานุกรมของ ThaiPOS ซึ่งมีหน้าที่หลักในการตัดคำของโปรแกรม ThaiPOS อยู่แล้ว ซึ่งจะไม่ทำให้เปลืองเนื้อที่หน่วยความจำ และผู้ใช้สามารถเพิ่มเติมตัวสะกดหรือคำศัพท์ไว้ในพจนานุกรมส่วนตัวของ ThaiPOS ด้วยโปรแกรม ThaiPOS Dictionary ซึ่งสามารถเพิ่มคำศัพท์ภาษาไทยได้มีความยาวต่อคำถึง 63 อักขระ

### ความต้องการของระบบ (สำหรับ Palm OS Garnet หรือใหม่กว่า)

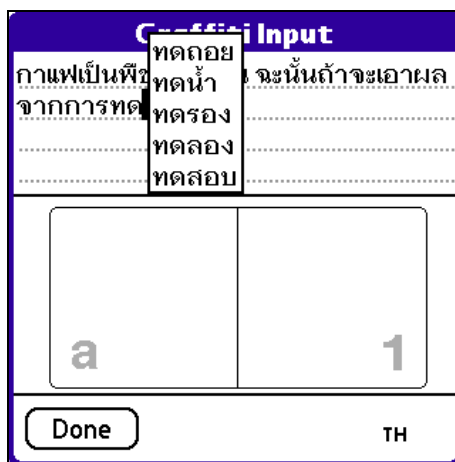
- เป็นเครื่อง Palm, Sony CLIE และเครื่องมือถือที่ใช้ระบบปฏิบัติการ Palm OS Garnet หรือใหม่กว่า
- และติดตั้งชุดโปรแกรมระบบภาษาไทยของ ThaiPOS



# Installation

วิธีการติดตั้งโปรแกรม (สำหรับ Palm OS Garnet หรือใหม่กว่า)

- ผู้ใช้สามารถทำการติดตั้งโปรแกรม ThaiPOS Complete จากแผ่นโปรแกรม CD Installer ของ ThaiPOS หรือติดตั้งด้วยการดาวน์โหลดโปรแกรม ThaiPOS Complete จากเว็บไซต์ของบริษัทฯ
  1. การติดตั้งจากแผ่นโปรแกรม CD Installer โดยผู้ใช้สามารถทำการติดตั้งตามลำดับขั้นตอนที่โปรแกรม Installer ได้ทำการแนะนำไว้อย่างชัดเจน
  2. ติดตั้งด้วยการดาวน์โหลดโปรแกรม ThaiPOS Complete จากเว็บไซต์ของบริษัทฯ โดยผู้ใช้สามารถดาวน์โหลดได้ที่ <http://www.kktechnologies.com/download.html> และทำการติดตั้งด้วยโปรแกรม Install Tool หรือ Quick Install
- รายละเอียดของไฟล์โปรแกรม ThaiPOS Complete ที่จะต้องทำการติดตั้งมีดังนี้
  1. ThaiComp.prc
  2. ThaiPOS5\_DICT.pdb (ถ้าเครื่องมือถือของผู้ใช้ได้ติดตั้งชุด โปรแกรมระบบภาษาไทยของ ThaiPOS ก็จะมีไฟล์พาทานุกรมของ ThaiPOS ถูกติดตั้งอยู่แล้ว)



รูป 3



รูป 4

---

## Setting & Using

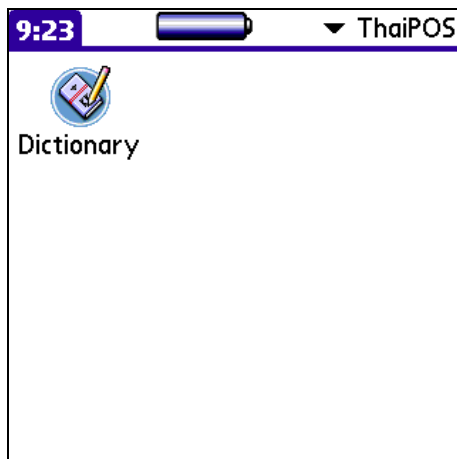
---

### การตั้งค่าการใช้งาน โปรแกรม ThaiPOS Complete

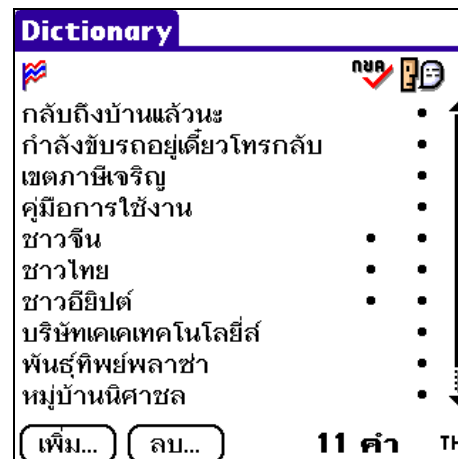
- ให้ผู้ใช้แต่ละไปที่ไอคอน Complete (รูป 1) เพื่อเปิดโปรแกรม แล้วสามารถดูการตั้งค่าและวิธีการใช้งานโปรแกรม ThaiPOS Complete ได้ดังนี้
    1. ในส่วนของหัวข้อ “ เริ่มแนะนำตัวสะกดที่ ” ผู้ใช้สามารถกำหนดว่าจะให้แนะนำคำขึ้นใหม่เมื่อทำการป้อนข้อความไปที่อักขระ (รูป 2)
    2. ในส่วนของหัวข้อ “ แสดงรายการโกลด์ ” ผู้ใช้สามารถกำหนดว่าจะให้แนะนำคำขึ้นใหม่แสดงโกลด์ตัวชี้ หรือจะให้แสดงด้านล่างของหน้าจอ (รูป 2)
    3. ในส่วนของหัวข้อ “ ตัวสะกดไม่น้อยกว่า ” ผู้ใช้สามารถกำหนดว่ารายการคำศัพท์ที่แสดง จะเป็นคำศัพท์ที่มีความยาวไม่น้อยกว่ากี่อักขระ (รูป 2)
    4. ในส่วนของหัวข้อ “ แสดงจำนวนไม่เกิน ” ผู้ใช้สามารถกำหนดว่าจะให้แสดงรายการคำศัพท์เป็นจำนวนไม่เกินกี่คำ (รูป 2)
  - เมื่อผู้ใช้ได้ทำการตั้งค่าการใช้งานโปรแกรมเสร็จเรียบร้อยแล้ว ให้ผู้ใช้ทำเครื่องหมายที่หน้า “ ใช้ Thai Complete ” (รูป 2) เพื่อเปิดการทำงานโปรแกรม ThaiPOS Complete หลังจากนั้น โปรแกรมจะเริ่มทำงานเมื่อผู้ใช้ได้ทำการป้อนข้อความ (รูป 3, 4)
-

## ThaiPOS Dictionary

ThaiPOS Dictionary เป็นโปรแกรมที่ใช้ในการเพิ่มหรือลบตัวสะกดในพจนานุกรมส่วนตัวของ ThaiPOS เพื่อประโยชน์ในการตัดแบ่งคำหรือการเลือกคำของระบบภาษาไทยของ ThaiPOS และเพื่อใช้ในการแนะนำตัวสะกดและคำศัพท์ของโปรแกรม ThaiPOS Complete



รูป 1



รูป 2

### ความต้องการของระบบ (สำหรับ Palm OS Garnet หรือใหม่กว่า)

- เป็นเครื่อง Palm, Sony CLIE และเครื่องมือถือที่ใช้ระบบปฏิบัติการ Palm OS Garnet หรือใหม่กว่า
- และติดตั้งชุดโปรแกรมระบบภาษาไทยของ ThaiPOS

---

# Installation

---

วิธีการติดตั้งโปรแกรม (สำหรับ Palm OS Garnet หรือใหม่กว่า)

- ผู้ใช้สามารถทำการติดตั้งโปรแกรม ThaiPOS Dictionary จากแผ่นโปรแกรม CD Installer ของ ThaiPOS หรือติดตั้งด้วยการดาวน์โหลดโปรแกรม ThaiPOS Dictionary จากเว็บไซต์ของบริษัทฯ
    - 1. การติดตั้งจากแผ่นโปรแกรม CD Installer โดยผู้ใช้สามารถทำการติดตั้งตามลำดับขั้นตอนที่โปรแกรม Installer ได้ทำการแนะนำไว้อย่างชัดเจน
    - 2. ติดตั้งด้วยการดาวน์โหลดโปรแกรม ThaiPOS Dictionary จากเว็บไซต์ของบริษัทฯ โดยผู้ใช้สามารถดาวน์โหลดได้ที่ <http://www.kktechnologies.com/download.html> และทำการติดตั้งด้วยโปรแกรม Install Tool หรือ Quick Install
  
  - รายละเอียดของไฟล์โปรแกรม ThaiPOS Dictionary ที่จะต้องทำการติดตั้งมีดังนี้
    - 1. ThaiDictMgr.prc
    - 2. ThaiPOS5\_DICT.pdb (ถ้าเครื่องมือถือของผู้ใช้ได้ติดตั้งชุดโปรแกรมระบบภาษาไทยของ ThaiPOS ก็จะมีไฟล์ปทานุกรมของ ThaiPOS ถูกติดตั้งอยู่แล้ว)
-

## Setting & Using

การตั้งค่าการใช้งาน โปรแกรม ThaiPOS Dictionary



รูป 3

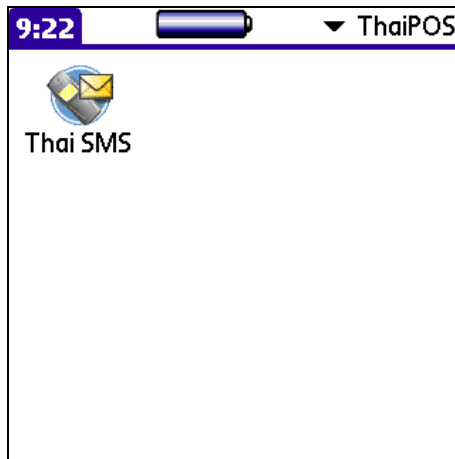


รูป 4

- ให้ผู้ใช้แตะไปที่ไอคอน Dictionary (รูป 1) เพื่อเปิดโปรแกรม แล้วจะปรากฏหน้าจอ “Select Application” ขึ้นมา (รูป 2)
- ผู้ใช้สามารถเพิ่มตัวสะกดเข้าไปในปทานุกรมส่วนตัวของ ThaiPOS โดยทำการแตะที่ปุ่ม “เพิ่ม” (รูป 2) แล้วทำการป้อนตัวสะกดที่ต้องการเพิ่มลงในเขตข้อมูลได้ยาวถึง 63 อักขระ และทำเครื่องหมายถูกที่หน้า “ใช้ตัดคำ” (ควรเป็นคำสั้น เช่น ชื่อคน ฯลฯ) เพื่อกำหนดชนิดของตัวสะกดสำหรับใช้ตัดคำในระบบภาษาไทยของ ThaiPOS และ/หรือ ทำเครื่องหมายถูกที่หน้า “ใช้แนะนำ” (เป็นคำวลี หรือประโยคยาวๆ และรวมถึงคำที่ไม่มีในพจนานุกรมหลัก) เพื่อกำหนดชนิดของตัวสะกดสำหรับใช้แนะนำตัวสะกดในโปรแกรม ThaiPOS Complete (รูป 3)
- ผู้ใช้สามารถที่จะทำการแก้ไขคำหรือตัวสะกด โดยทำการแตะที่คำหรือตัวสะกดสองครั้ง แล้วทำการแก้ไข หรือเลือกคำที่ต้องการแล้วแตะที่ปุ่ม “ลบ” สำหรับการลบ (รูป 4)
- และผู้ใช้สามารถเรียกใช้คำสั่ง “Add All” ในเมนู Dictionary สำหรับจัดเก็บคำศัพท์ส่วนตัวของผู้ใช้ไว้ในไฟล์ ThaiPOS\_DICT.pdb ซึ่งเป็นปทานุกรมของ ThaiPOS และใช้คำสั่ง “Delete All” ในเมนู Dictionary สำหรับลบคำศัพท์ส่วนตัวของผู้ใช้ออกจากไฟล์ ThaiPOS\_DICT.pdb

## ThaiPOS SMS

ThaiPOS SMS เป็นโปรแกรมที่มีความสามารถในการรับและส่ง SMS หรือข้อความสั้นเป็นภาษาไทย และ/หรือ อังกฤษ ผ่านทางเครื่องโทรศัพท์มือถือระบบ GSM ทำการเชื่อมต่อด้วย Infrared, Bluetooth หรือการเชื่อมต่อในแบบอื่นๆ ระหว่างเครื่องโทรศัพท์มือถือกับเครื่องปาล์ม



รูป 1



รูป 2

ThaiPOS SMS สามารถส่งข้อความที่มีความยาวถึง 4,096 อักขร ทั้งภาษาไทยและอังกฤษ รองรับในเครือข่ายของ AIS, GSM 1800, DTAC และ Orange โดยทั่วไปผู้ใช้จะสามารถส่งข้อความสั้นหนึ่งข้อความ จะมีความยาวได้ไม่เกิน 70 อักขระในภาษาไทย และจะมีความยาวได้ไม่เกิน 160 อักขระในภาษาอังกฤษ ในส่วนของข้อความที่เกินมา จะถูกแบ่งออกเป็นส่วนๆ (Multi Part) และจะถูกส่งออกไปทีละส่วนตามลำดับ (ข้อความที่ส่งออกแต่ละส่วนจะมีค่าใช้จ่ายเท่ากับการส่งหนึ่งครั้ง)

**ความต้องการของระบบ (สำหรับ Palm OS Garnet หรือใหม่กว่า)**

- เป็นเครื่อง Palm, Sony CLIE และเครื่องมือถือที่ใช้ระบบปฏิบัติการ Palm OS Garnet หรือใหม่กว่า
- และติดตั้งชุดโปรแกรมระบบภาษาไทยของ ThaiPOS

---

# Installation

---

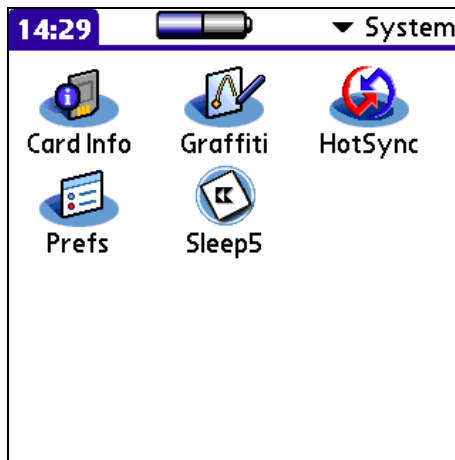
วิธีการติดตั้งโปรแกรม (สำหรับ Palm OS Garnet หรือใหม่กว่า)

- ผู้ใช้สามารถทำการติดตั้งโปรแกรม ThaiPOS SMS จากแผ่นโปรแกรม CD Installer ของ ThaiPOS หรือติดตั้งด้วยการดาวน์โหลดโปรแกรม ThaiPOS SMS จากเว็บไซต์ของบริษัทฯ
    1. การติดตั้งจากแผ่นโปรแกรม CD Installer โดยผู้ใช้สามารถทำการติดตั้งตามลำดับขั้นตอนที่โปรแกรม Installer ได้ทำการแนะนำไว้อย่างชัดเจน
    2. ติดตั้งด้วยการดาวน์โหลดโปรแกรม ThaiPOS SMS จากเว็บไซต์ของบริษัทฯ โดยผู้ใช้สามารถดาวน์โหลดได้ที่ <http://www.kktechnologies.com/download.html> และทำการติดตั้งด้วยโปรแกรม Install Tool หรือ Quick Install
  
  - รายละเอียดของไฟล์โปรแกรม ThaiPOS SMS ที่จะต้องทำการติดตั้งมีดังนี้
    1. ThaiSMS.prc
    2. ThaiSMS\_thTH.prc (โดยที่เครื่องมือถือของผู้ใช้จะต้องมีโปรแกรม ThaiPOS Overlays ติดตั้งอยู่ เพื่อจัดการเปิดการทำงานของไฟล์ ThaiSMS\_thTH.prc เพื่อให้โปรแกรมแสดง User Interface เป็นภาษาไทย ถ้ายังไม่ได้ติดตั้งสามารถดาวน์โหลดได้ที่ <http://www.kktechnologies.com/download.html>)
-

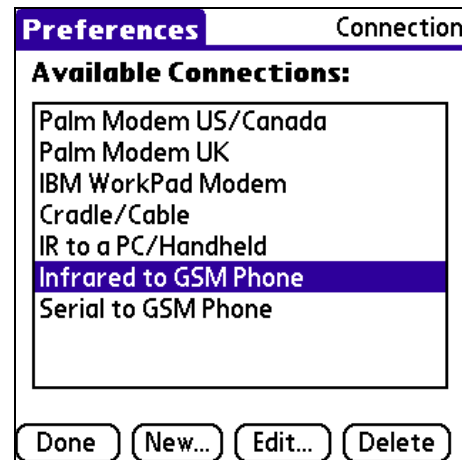
## Setting & Using

### การตั้งค่าการใช้งาน โปรแกรม ThaiPOS SMS

- ผู้ใช้จะต้องเลือกรูปแบบการเชื่อมต่อระหว่างเครื่องปาล์มกับโทรศัพท์มือถือ โดยเข้าไปที่ ไอคอน Prefs (รูป 3) เพื่อเข้าไปสู่หน้าจอ “Preference” เลือกไปที่ Connection เพื่อเข้าไปสู่หน้าจอการตั้งค่า “Connection”(รูป 4) แล้วเข้าไปที่รูปแบบการเชื่อมต่อที่ต้องการให้เกิดเป็นแถบสี หรือถ้ายังไม่มีรูปแบบการเชื่อมต่อให้ผู้ใช้ทำการตั้งค่ารูปแบบการเชื่อมต่อ โดยเข้าไปที่ปุ่ม “New”(รูป 4) เพื่อสร้างรูปแบบการเชื่อมต่อ แล้วทำการตั้งชื่อ เลือกการเชื่อมต่อกับ Modem หรือ Phone ผ่านทาง Infrared, Bluetooth หรืออื่นๆ แล้วเข้าไปที่ปุ่ม “OK”(รูป 5, 6) เพื่อทำการบันทึกรูปแบบการเชื่อมต่อที่สร้างขึ้น



รูป 3

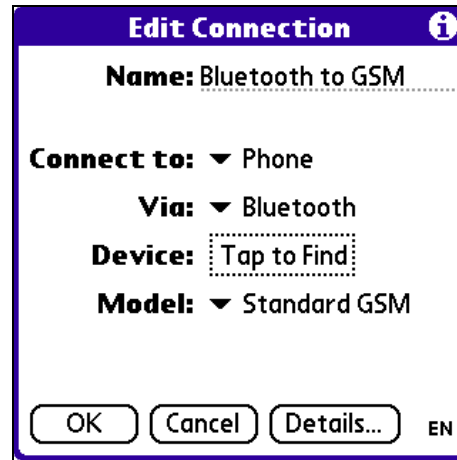


รูป 4





รูป 5



รูป 6

- ให้ผู้ใช้แตะไปที่ไอคอน Thai SMS (รูป 1) เพื่อเปิดโปรแกรม แล้วกำหนดเบอร์โทรของศูนย์ข้อความ (Message Center) โดยเลือกคำสั่ง Preference (การตั้งค่า) จากเมนู Options (ตัวเลือก) เพื่อเข้าไปสู่หน้าจอ “SMS Preference” แล้วแตะที่ปุ่ม “Details” เลือก pop-up ที่ Message Center (เบอร์ศูนย์ข้อความ) (รูป 7) ให้เป็น Custom (กำหนดเอง) จากนั้นเลือกชื่อเครือข่ายโทรศัพท์ที่ให้ตรงกับชนิดโทรศัพท์มือถือของผู้ใช้ โดยแตะไปที่สามเหลี่ยมทางด้านขวามือ (รูป 8, 9) เบอร์โทรศัพท์ของศูนย์ข้อความจะถูกกรอกให้โดยอัตโนมัติ แล้วแตะที่ปุ่ม “OK” (รูป 10) เพื่อทำการบันทึก



รูป 7



รูป 8



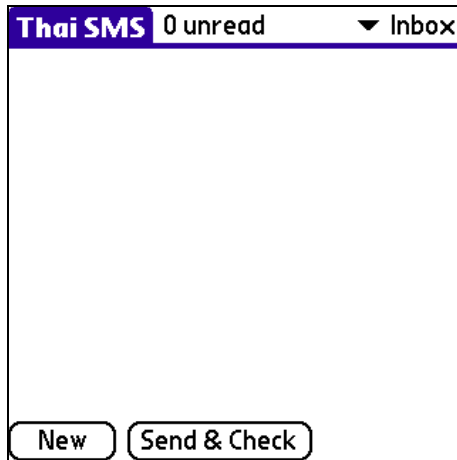
รูป 9



รูป 10

ในกรณีที่เครื่องโทรศัพท์มือถือของผู้ใช้มีเบอร์โทรของศูนย์ข้อความ (SMSC) ถูกบรรจุในเครื่องอยู่แล้ว ให้ผู้ใช้เลือกเป็น Auto (อัตโนมัติ)

- เมื่อผู้ใช้ได้ทำการตั้งค่าการใช้งานโปรแกรม ThaiPOS SMS เสร็จเรียบร้อยแล้ว ผู้ใช้สามารถทำการรับ-ส่งข้อความได้ดังนี้
  - สำหรับการส่งข้อความ ให้ผู้ใช้แตะไปที่ปุ่ม New(ใหม่) (รูป 11) เพื่อเข้าไปสู่หน้าจอ New Message(ข้อความใหม่) แล้วกรอกเบอร์โทรศัพท์มือถือที่ต้องการส่งข้อความในช่องข้างปุ่ม TO (ถึง) หรือจะแตะที่ปุ่ม TO (ถึง) เพื่อเลือกเบอร์โทรศัพท์มือถือที่จัดเก็บอยู่ในโปรแกรม Address (รูป 12) (ถ้าผู้ใช้ได้ทำเครื่องหมายถูกที่หน้า Detect National Format (แก้รูปแบบเบอร์ในประเทศ) ในหน้าจอการตั้งค่า (SMS Preference) โปรแกรมจะทำการเปลี่ยนเลข 0 ที่อยู่หน้าหมายเลขโทรศัพท์เป็น 66 ซึ่งเป็นรหัสประเทศไทยโดยอัตโนมัติ)



รูป 11



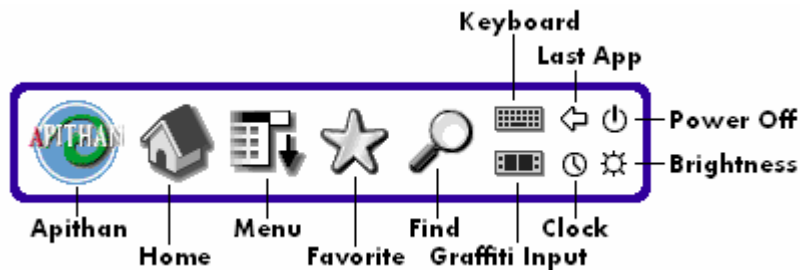
รูป 12

- ป้อนข้อความที่ต้องการส่ง และสามารถใช้อุปกรณ์ ThaiPOS Complete ในการแนะนำตัวสะกดและคำศัพท์ (รูป 12) ด้วยความยาวของข้อความไม่เกิน 70 อักขระ สำหรับภาษาไทยล้วน หรือไทย-อังกฤษ และความยาวไม่เกิน 160 อักขระ สำหรับภาษาอังกฤษล้วน สำหรับข้อความที่ยาวเกินกำหนดก็จะถูกแบ่งออกเป็นหลายๆ (Multi Part)
- เมื่อทำการป้อนข้อความเสร็จเรียบร้อยแล้ว เปิดการทำงานของช่องทางการเชื่อมต่อในรูปแบบที่ผู้ใช้กำหนด เช่น Infrared (นำช่อง Infrared ของเครื่องโทรศัพท์มือถือและเครื่องปาล์มจ่อกัน) หรือ Bluetooth ทั้งบนเครื่องปาล์มและโทรศัพท์ แล้วแตะที่ปุ่ม Send (ส่ง) เพื่อทำการส่งข้อความ (รูป 12)
- สำหรับการรับหรือโหลดข้อความจากโทรศัพท์มือถือ ให้ผู้ใช้แตะที่ปุ่ม Send&Check (ส่งและตรวจ) หรือที่เมนู Message (ข้อความ) แล้วเลือกไปที่ Check (ส่ง) (รูป 11)

หมายเหตุ โปรแกรม ThaiPOS SMS ไม่รองรับการทำงานสำหรับเครื่องมือถือบางรุ่น เช่น PalmOne Treo 600, Xplore G18 (โดยผู้ใช้สามารถรับ-ส่ง SMS ภาษาไทย ด้วยโปรแกรม SMS ของระบบในเครื่องมือถือของผู้ใช้)

## ThaiPOS Onscreen Control

ThaiPOS Onscreen Control เป็นโปรแกรมที่ช่วยอำนวยความสะดวกให้กับผู้ใช้เครื่องมือถือรุ่นที่ไม่มีพื้นที่ Graffiti เช่น Palm Tungsten C , Treo 600 และ Sony CLIE PEG-TG50 หรือจะเป็นเครื่องมือถือรุ่นที่สามารถเก็บซ่อนพื้นที่ Graffiti ได้ เช่น Palm Tungsten T, T2 และ T3 โดยผู้ใช้สามารถที่จะเรียกใช้งานปุ่มต่างๆ ที่อยู่บนพื้นที่ Graffiti อาทิเช่น ปุ่ม Home, Menu, Favorite/Calc, Find หรือว่าจะเป็นปุ่ม Clock, Last App, Power Off, Brightness เป็นต้น รวมทั้งปุ่ม Apithan ที่ใช้สำหรับค้นหาคำศัพท์ในขณะที่ผู้ใช้ทำงานอยู่ในโปรแกรมอื่น โดยจะทำการแสดงเป็น Pop-up Dialog บนด้านล่างของหน้าจอ



- **Apithan:** ปุ่มอภิธาน สำหรับเรียกโปรแกรม Apithan เพื่อค้นหาคำศัพท์ในขณะที่ผู้ใช้ทำงานอยู่ในโปรแกรมอื่น ทำงานเช่นเดียวกับโปรแกรม Apithan Switcher โดยสามารถค้นหาคำศัพท์ที่เลือกไว้ (ป้ายเป็นแถบสีที่คำศัพท์) ได้
- **Home:** ปุ่มบ้าน เพื่อกลับมายังโปรแกรม Applications (Launcher) หรือเปลี่ยนหมวดหมู่ (Category) ขณะอยู่ภายในโปรแกรม
- **Menu:** ปุ่มเมนู เพื่อให้โปรแกรมที่ใช้อยู่ในขณะนั้นแสดงเมนู
- **Favorite:** ปุ่ม Favorite (รูปดาว) หรือเครื่องคิดเลข
- **Find:** ปุ่มรูปแว่นขยายเพื่อเรียกหน้าต่างสำหรับการค้นหา
- **Keyboard:** ปุ่มเรียกเป็นพิมพ์บนจอภาพ (Onscreen Keyboard)
- **Graffiti Input:** ปุ่มเรียกพื้นที่เขียน Graffiti บนจอภาพ (Graffiti Input)
- **Last App:** ปุ่มรูปลูกศรชี้ไปทางซ้าย ใช้เพื่อกลับไปยังโปรแกรมก่อนหน้า
- **Power Off:** ปุ่มปิดเครื่อง

- **Clock:** ปุ่มรูปนาฬิกา เพื่อแสดงเวลาด้วยโปรแกรม World Clock (Palm Tungsten & Zire)
- **Volume:** ปุ่มรูปลำโพง เพื่อปรับแต่งความดังของเสียง (Sony CLIE)
- **Brightness:** ปุ่มปรับแสง เพื่อเรียกหน้าจอสำหรับการปรับความสว่างของจอภาพ

ความต้องการของระบบ (สำหรับ Palm OS Garnet หรือใหม่กว่า)

- เป็นเครื่อง Palm, Sony CLIE และเครื่องมือถือที่ใช้ระบบปฏิบัติการ Palm OS Garnet หรือใหม่กว่า
  - และติดตั้งชุดโปรแกรมระบบภาษาไทยของ ThaiPOS
-

---

# Installation

---

วิธีการติดตั้งโปรแกรม (สำหรับ Palm OS Garnet หรือใหม่กว่า)

- ผู้ใช้สามารถทำการติดตั้งโปรแกรม ThaiPOS Onscreen Control จากแผ่นโปรแกรม CD Installer ของ ThaiPOS หรือติดตั้งด้วยการดาวน์โหลดโปรแกรม ThaiPOS Onscreen Control จากเว็บไซต์ของบริษัทฯ
    1. การติดตั้งจากแผ่นโปรแกรม CD Installer โดยผู้ใช้สามารถทำการติดตั้งตามลำดับขั้นตอนที่โปรแกรม Installer ได้ทำการแนะนำไว้อย่างชัดเจน
    2. ติดตั้งด้วยการดาวน์โหลดโปรแกรม ThaiPOS Onscreen Control จากเว็บไซต์ของบริษัทฯ โดยผู้ใช้สามารถดาวน์โหลดได้ที่ <http://www.kktechnologies.com/download.html> และทำการติดตั้งด้วยโปรแกรม Install Tool หรือ Quick Install
  
  - รายละเอียดของไฟล์โปรแกรม ThaiPOS Onscreen Control ที่จะต้องทำการติดตั้งมีดังนี้
    1. ThaiControl.prc สำหรับ Palm Tungsten&Zire
    2. ThaiControl.prc สำหรับ Sony CLIE
-

---

## Setting & Using

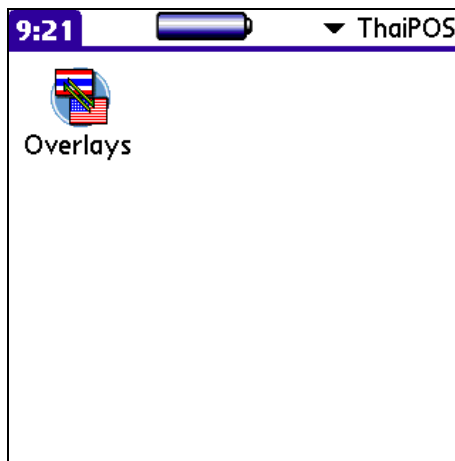
---

### การตั้งค่าการใช้งาน โปรแกรม ThaiPOS Onscreen Control

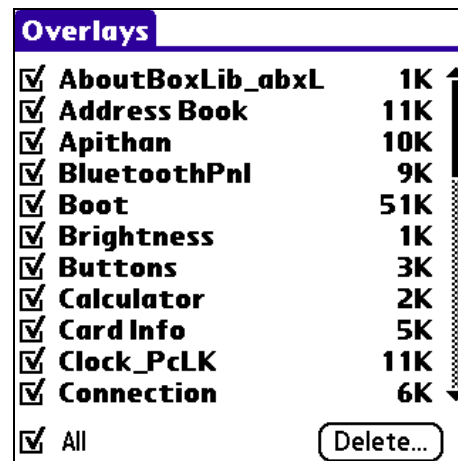
- ให้ผู้ใช้แตะไปที่ไอคอน Control เพื่อเปิดโปรแกรม แล้วสามารถดูการตั้งค่าและวิธีการใช้งานโปรแกรม ThaiPOS Onscreen Control ได้ดังนี้
    - ตั้งค่าเป็น Top-Left Corner ผู้ใช้จะสามารถเรียก Onscreen Control โดยทำการแตะที่มุมซ้ายบนชิดติดกับขอบของหน้าจอ
    - ตั้งค่าเป็น Top-Right Corner ผู้ใช้จะสามารถเรียก Onscreen Control โดยทำการแตะที่มุมขวาบนชิดติดกับขอบของหน้าจอ
    - ตั้งค่าเป็น Top-Left Or Right ผู้ใช้จะสามารถเรียก Onscreen Control โดยทำการแตะที่มุมซ้ายหรือขวาบนชิดติดกับขอบของหน้าจอ
  - เมื่อผู้ใช้ได้ทำการตั้งค่าการใช้งานโปรแกรมเสร็จเรียบร้อยแล้ว ให้ผู้ใช้ทำเครื่องหมายที่หน้า “ Enable Onscreen Control ” เพื่อเปิดการทำงานโปรแกรม ThaiPOS Onscreen Control
-

## ThaiPOS Overlays

ThaiPOS Overlays เป็นโปรแกรมที่ใช้ในการจัดการ Thai User Interface ซึ่งทำหน้าที่ในการแสดงภาษาไทยในส่วนของหน้าต่าง ไอคอน เมนู คำเตือน คำอธิบาย และฟอนต์ของโปรแกรมในเครื่องระบบ Palm OS 5



รูป 1



รูป 2

ความต้องการของระบบ (สำหรับ Palm OS Garnet หรือใหม่กว่า)

- เป็นเครื่อง Palm, Sony CLIE และเครื่องมือถือที่ใช้ระบบปฏิบัติการ Palm OS Garnet หรือใหม่กว่า
- และติดตั้งชุดโปรแกรมระบบภาษาไทยของ ThaiPOS



---

# Installation

---

วิธีการติดตั้งโปรแกรม (สำหรับ Palm OS Garnet หรือใหม่กว่า)

- ผู้ใช้สามารถทำการติดตั้งโปรแกรม ThaiPOS Overlays จากแผ่นโปรแกรม CD Installer ของ ThaiPOS หรือติดตั้งด้วยการดาวน์โหลดโปรแกรม ThaiPOS Overlays จากเว็บไซต์ของบริษัทฯ
    1. การติดตั้งจากแผ่นโปรแกรม CD Installer โดยผู้ใช้สามารถทำการติดตั้งตามลำดับขั้นตอนที่โปรแกรม Installer ได้ทำการแนะนำไว้อย่างชัดเจน
    2. ติดตั้งด้วยการดาวน์โหลดโปรแกรม ThaiPOS Overlays จากเว็บไซต์ของบริษัทฯ โดยผู้ใช้สามารถดาวน์โหลดได้ที่ <http://www.kktechnologies.com/download.html> และทำการติดตั้งด้วยโปรแกรม Install Tool หรือ Quick Install
  - รายละเอียดของไฟล์โปรแกรม ThaiPOS Overlays ที่จะต้องทำการติดตั้งมีดังนี้
    1. ThaiOverlay.prc
    2. ไฟล์ Overlays ที่ชื่อลงท้ายด้วย \_thTH.prc ( โดยผู้ใช้สามารถที่จะติดตั้งไฟล์ Overlays ที่ชื่อลงท้ายด้วย \_thTH เฉพาะในรุ่นของเครื่องมือถือที่ผู้พัฒนาได้กำหนดไว้เท่านั้น โดยผู้ใช้สามารถดาวน์โหลดไฟล์ Overlays สำหรับรุ่นของเครื่องมือถือของผู้ใช้ได้ ที่ <http://www.kktechnologies.com/download.html#overlays>)
-

## Setting & Using

### การตั้งค่าการใช้งาน โปรแกรม ThaiPOS Overlays

- ให้ผู้ใช้เข้าไปที่ไอคอน Overlays (รูป 1) เพื่อเปิดโปรแกรม แล้วจะปรากฏหน้าจอแสดงรายการไฟล์ Overlays (รูป 2)
- ผู้ใช้สามารถทำเครื่องหมายถูกที่หน้าไฟล์ Overlays เพื่อเปิดการทำงาน หรือเอาเครื่องหมายถูกออกที่หน้าไฟล์ Overlays เพื่อปิดการทำงาน และถ้าต้องการเปิดการทำงานของไฟล์ Overlays ทั้งหมด ให้ทำเครื่องหมายถูกที่หน้า “All”(รูป 2)
- เมื่อผู้ใช้ทำการเลือกเปิดการทำงานของไฟล์ Overlays เสร็จเรียบร้อยแล้ว ให้แตะที่ปุ่มรูปบ้าน (Home) เพื่อจากโปรแกรม ThaiPOS Overlays สำหรับในไฟล์ Overlays บางตัว เมื่อได้ทำการเปิดหรือปิดการทำงานแล้ว เครื่องมือถือจำเป็นจะต้องทำการ Soft Reset

